

Παθολογική & Χειρουργική Νοσηλευτική 1



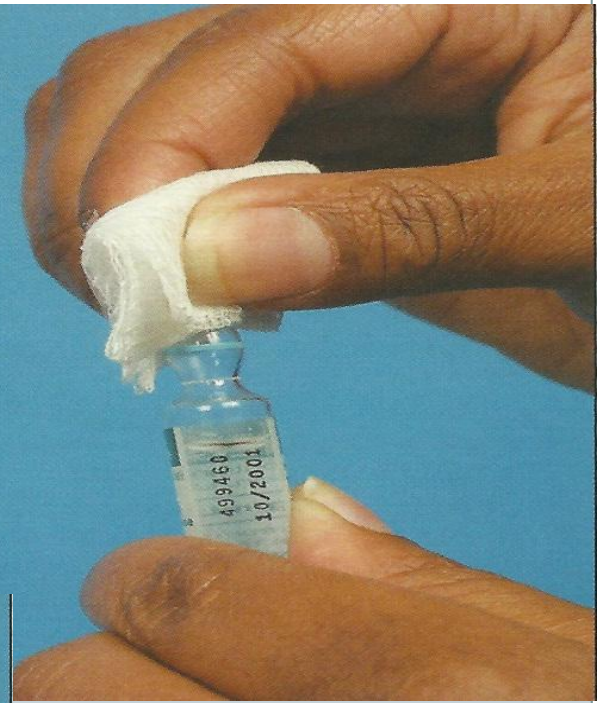
ΕΡΓΑΣΤΗΡΙΟ Γ ΕΞΑΜΗΝΟΥ

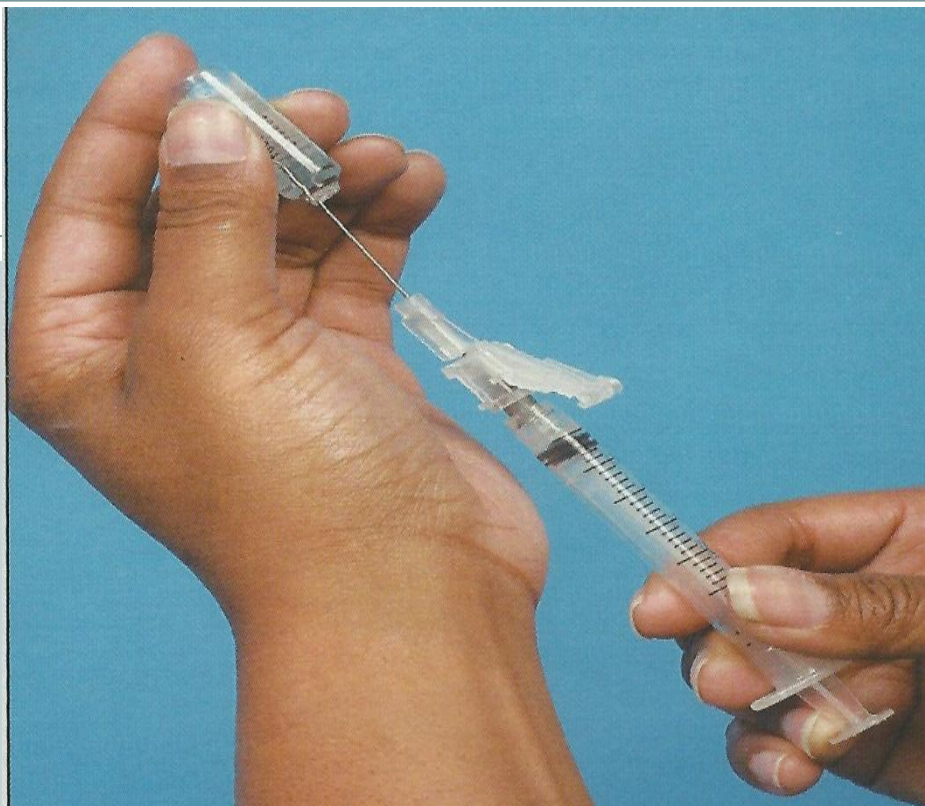
ΚΑΥΚΙΑ ΘΕΟΔΩΡΑ

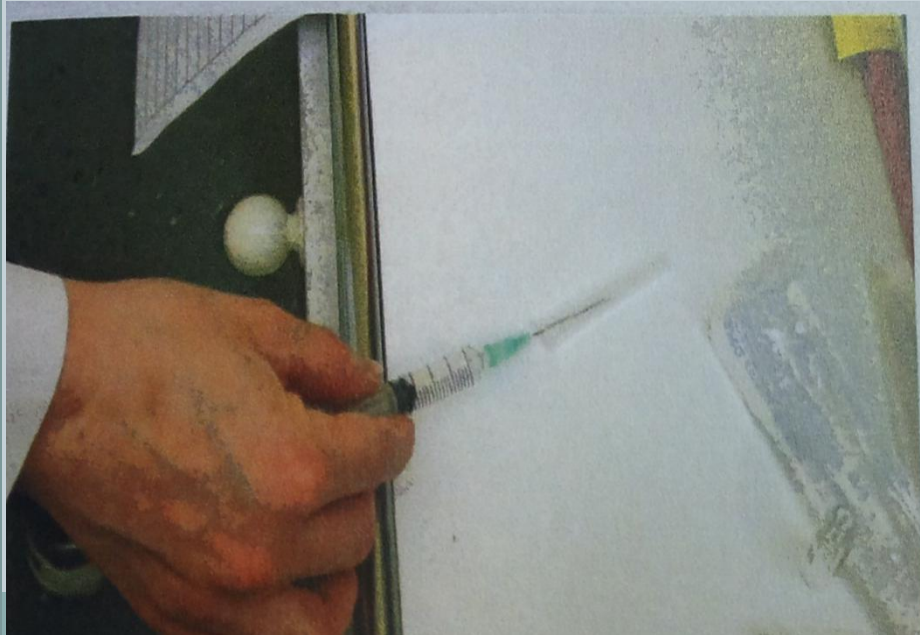
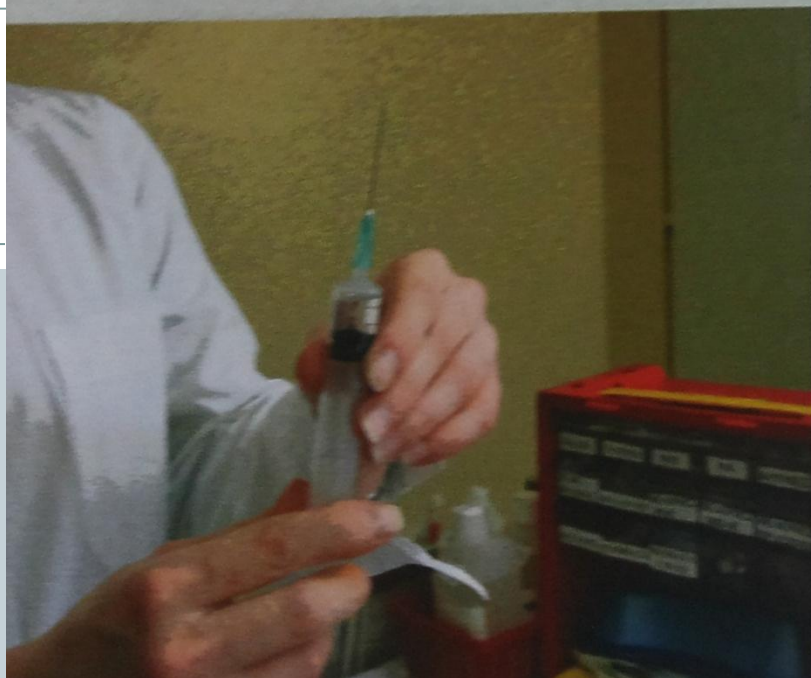
ΜΑΘΗΜΑ 3^ο



Αναρρόφηση από αμπούλα









ΕΦΑΡΜΟΓΗ ΙΜ (ΑΝΑΡΡΟΦΗΣΗ ΑΠΟ ΑΜΠΟΥΛΑ)



- Πλύσιμο χεριών
- Συγκέντρωση υλικού και προετοιμασία φαρμάκου:

Χτυπήστε το στέλεχος της amp ή στρείψτε τον καρπό σας απότομα

Καλύψτε το στέλεχος (λαιμό) της amp με τολύπιο γάζας ή βαμβάκι

Σπάστε την αμπούλα κοντά στην ένδειξη μακριά από το σώμα σας

ανοίξτε την κατάλληλη σύριγγα για να αναρροφήσετε την απαιτούμενη δόση του φαρμάκου

- πρόληψη μετάδοσης λοιμώξεων
- Αποφυγή λάθους
- Διευκολύνει τη μετακίνηση του φαρμάκου στο σώμα της αμπούλας
- Προστατεύει τα δάκτυλα από το γυαλί που σπάει
- Σπάει πιο εύκολα και προστατεύετε το πρόσωπο



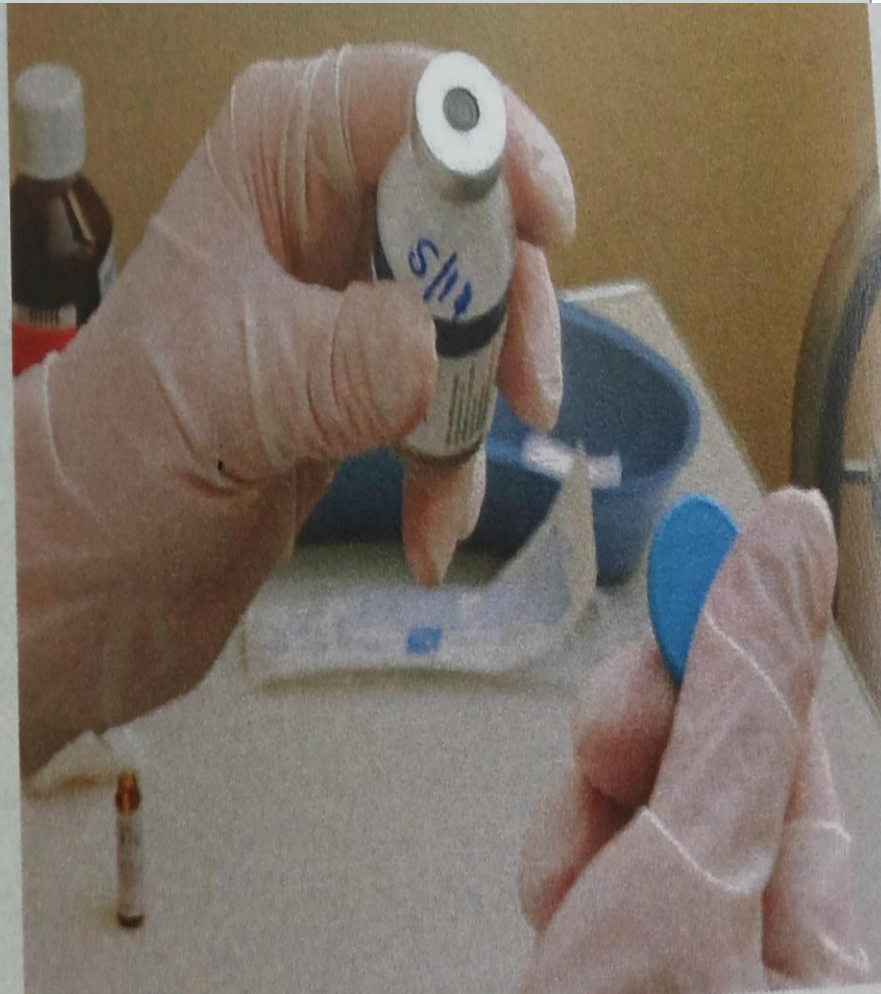
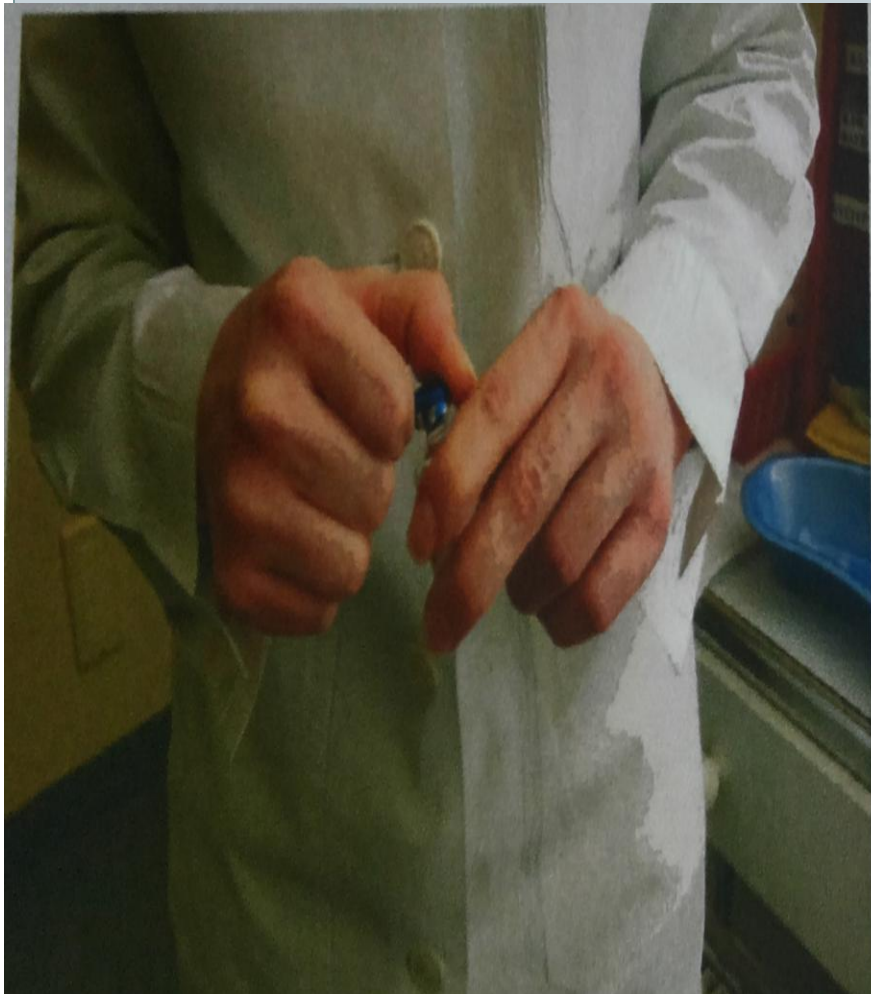
- Εισάγετε τη μύτη της βελόνας στην amp, η οποία είναι σε όρθια θέση σε μια επίπεδη επιφάνεια.
- Αγγίξτε το έμβολο από την άκρη ή εισάγετε την άκρη της βελόνας στην amp και αναστρέψτε τη.
- Πιέστε το έμβολο προς τα κάτω και κτυπήστε ελαφρά τη σύριγγα για να αφαιρέσετε τον τυχόν αέρα που υπάρχει στη σύριγγα
- Προστασία εμβόλου και άσηπτης τεχνικής
- Η επιφανειακή τάση κρατάει το υγρό εντός της amp ακόμη και όταν είναι ανεστραμμένη
- Αποφυγή λάθους



Αναρρόφηση από φλακόν

Ανασύσταση φαρμάκου











Χορήγηση φαρμάκων ενδομυϊκά (im)

Ενδομυϊκή χορήγηση φαρμάκων



- Εισαγωγή φαρμάκου στο μυϊκό ιστό

Ποσό του διαλύματος 1-10ml

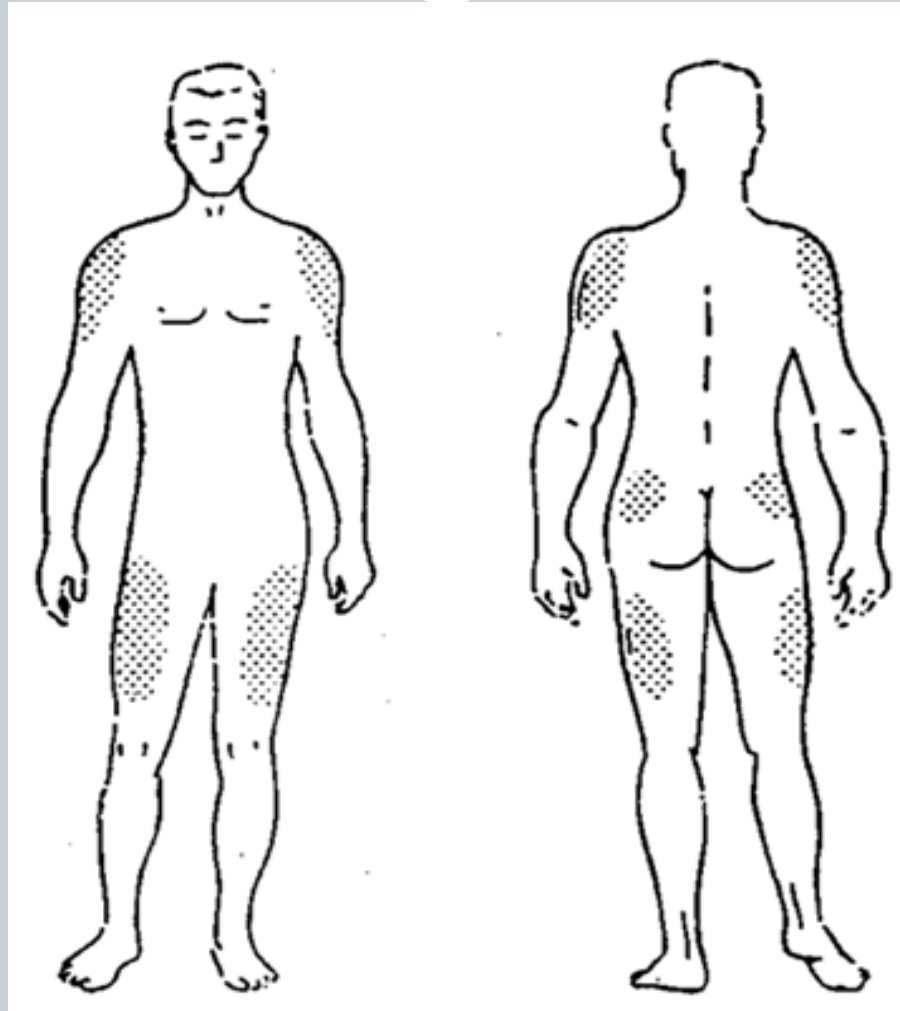
Μήκος βελόνας 3,5-6 εκ

Εξοπλισμός για τη χορήγηση φαρμάκων ενδομυϊκά

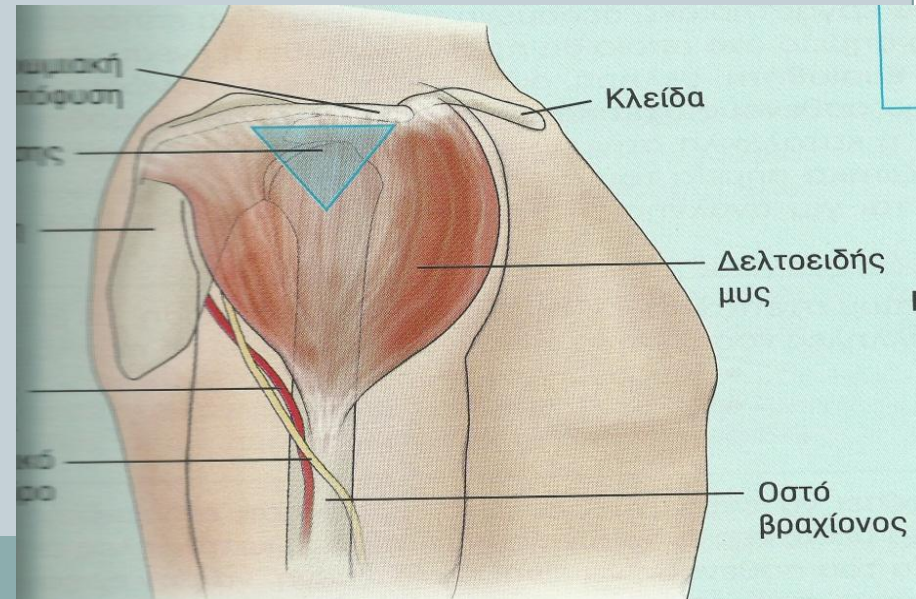
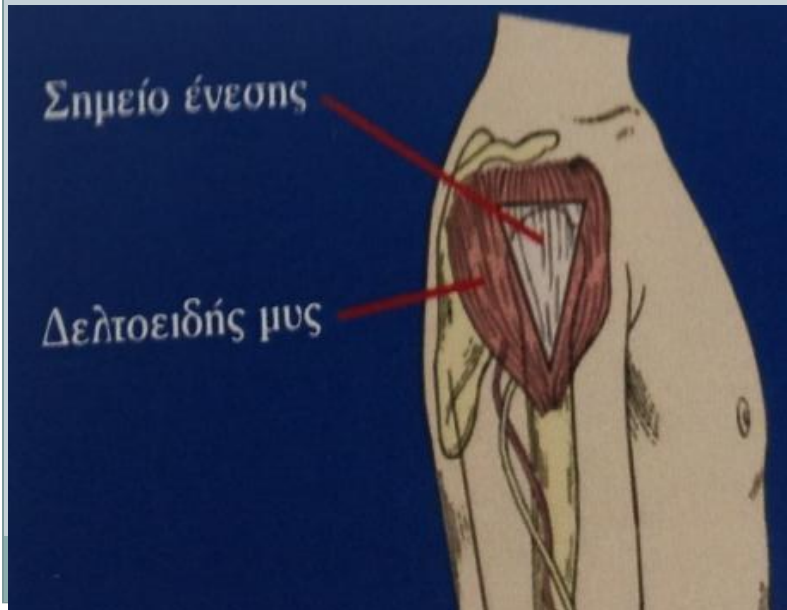
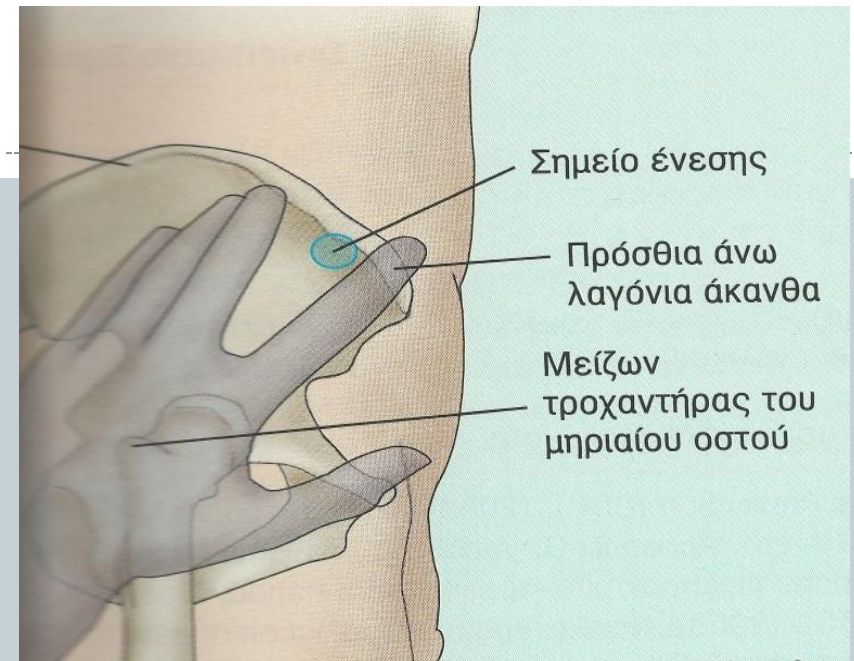


1. Τροχήλατο νοσηλείας
2. Φάρμακα
3. Κάρτες φαρμάκων
4. Αποστειρωμένες σύριγγες με βελόνες
5. Τολύπια με οινόπνευμα και τολύπια γάζας
6. Νεφροειδή
7. Γάντια μιας χρήσης

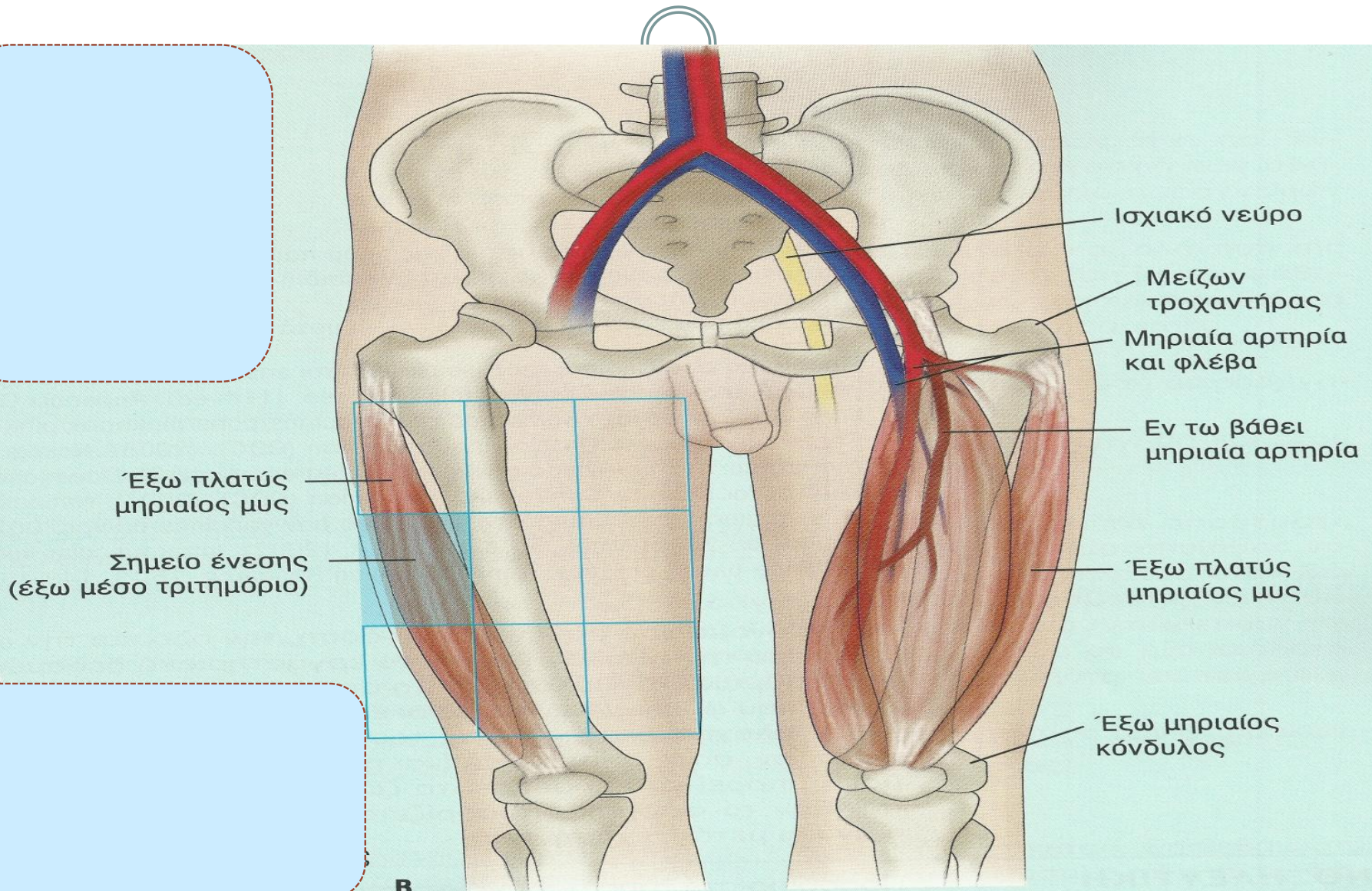
ΘΕΣΕΙΣ ΕΝΔΟΜΥΪΚΗΣ ΕΝΕΣΗΣ



Θέσεις ενδομυϊκής χορήγησης



ΘΕΣΕΙΣ ΕΝΔΟΜΥΪΚΗΣ ΕΝΕΣΗΣ





- Πλύσιμο χεριών
- Ταυτοποίηση ασθενούς
- Ενημέρωση και λήψη πληροφορημένης συναίνεσης
- Εφαρμογή εξεταστικών γαντιών
- Βοήθεια ασθενούς για λήψη κατάλληλης θέσης
- Επιλογή του κατάλληλου σημείου έγχυσης του φαρμάκου.
- Αποφυγή λάθους
- Μείωση άγχους και καλύτερη συνεργασία ασθενούς
- Πρόληψη μετάδοσης λοιμώξεων
- Η επιλογή του κατάλληλου σημείου προλαμβάνει τυχόν βλάβη

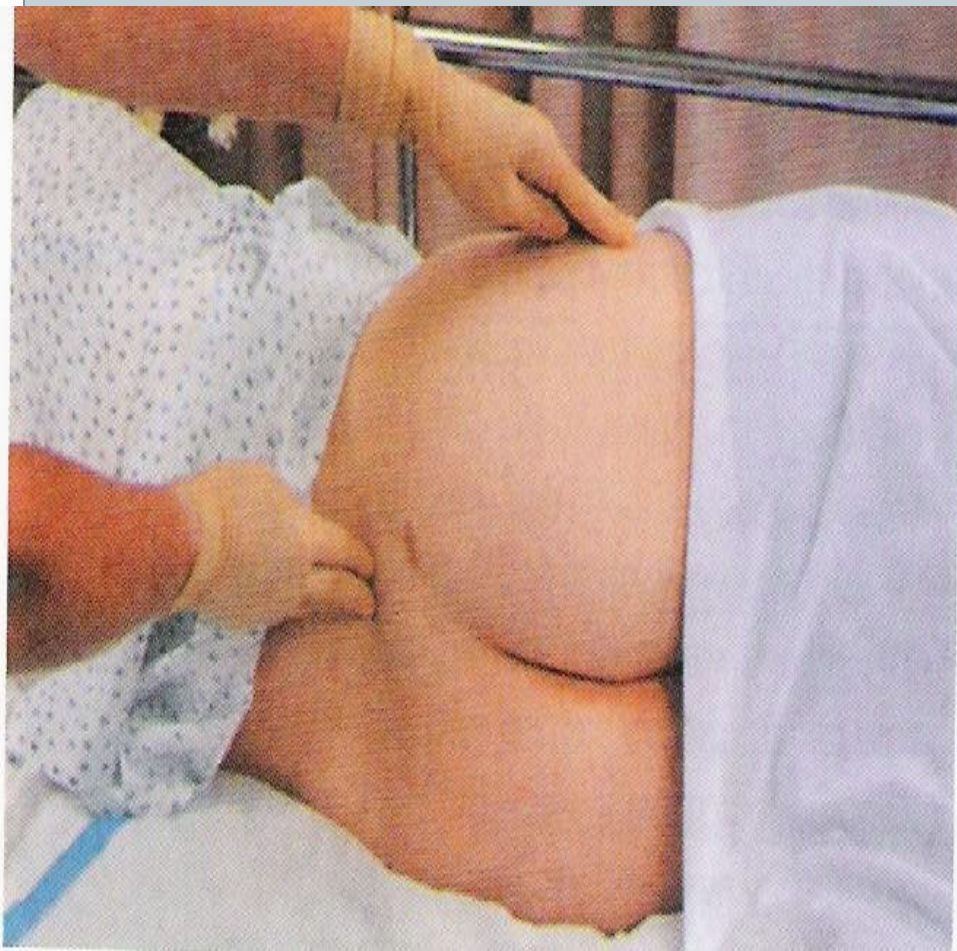


- Εφαρμογή τοπικής αντισηψίας. Περιμένετε να στεγνώσει το σημείο
- Μετακινείτε το δέρμα κατά τρόπο ώστε να σχηματίσετε με την κίνηση το Z εκτός αν η μυϊκή μάζα είναι μικρή οπότε ανασηκώστε τον μυ.
- Με γρήγορες κινήσεις (σα βελάκι) εισάγετε τη βελόνα μέσα στον ιστό, ώστε να είναι κάθετη με το σώμα του ασθενούς
- Πρόληψη ενοφθαλμισμού μικροβίων. Το στεγνό δέρμα εμποδίζει την είσοδο αλκοόλης στους ιστούς προκαλώντας ερεθισμό
- Η τεχνική αυτή μειώνει τον κίνδυνο ροής του φαρμάκου προς τα πίσω
- Η ταχεία ένεση είναι λιγότερο επώδυνη και η κάθετη φορά διευκολύνει την είσοδο στο μυϊκό ιστό

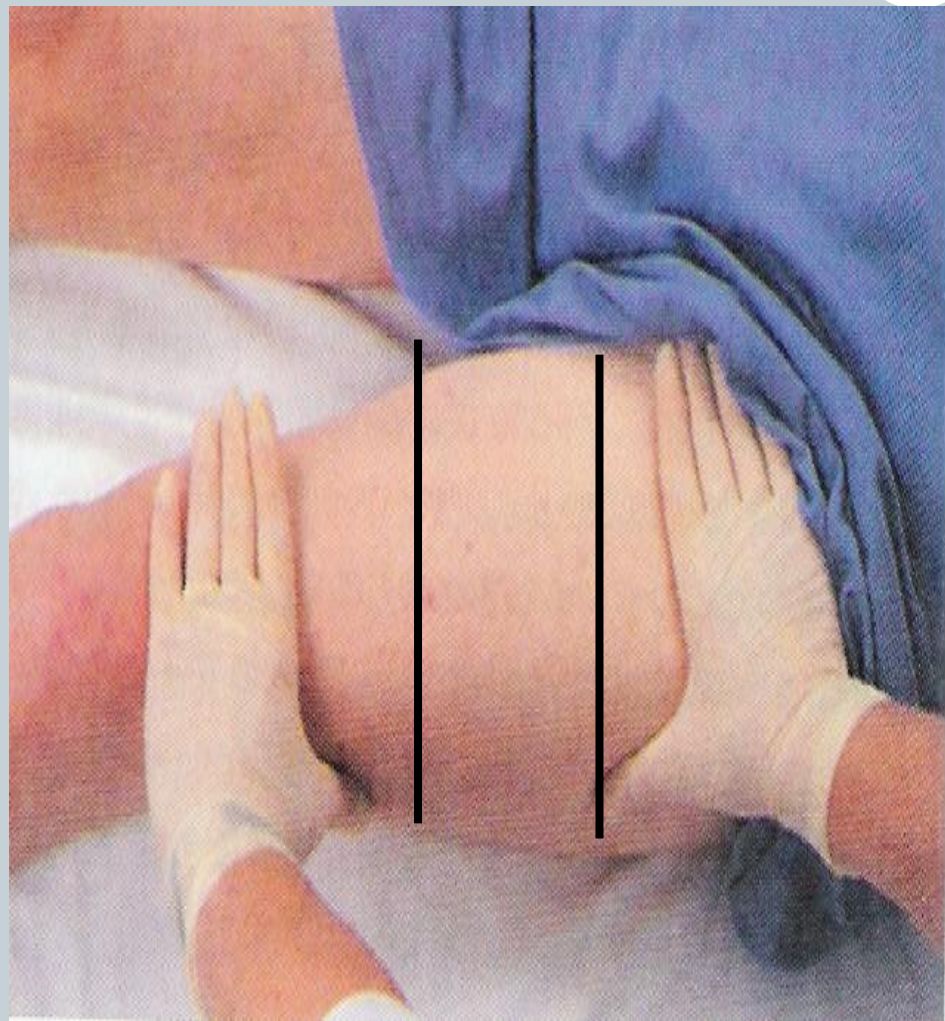
- Τραβήξτε το έμβολο προς τα πίσω (αναρρόφηση) και στη συνέχεια χορηγείτε αργά το φάρμακο **σε περίπτωση αναρρόφησης αίματος απορρίψτε το φάρμακο και ξεκινάτε από την αρχή**
- **Περιμένετε 10 sec και αφαιρέστε τη βελόνα εφαρμόζοντας ελαφρά πίεση με στεγνό βαμβάκι. Μην κάνετε μάλαξη στο σημείο ένεσης**
- Τοποθετείστε τον ασθενή σε αναπαυτική θέση και παρακολουθείστε για λίγο τον ασθενή
- Απορρίψτε τη βελόνα στο ειδικό κυτίο καθώς και τη σύριγγα
- Αφαιρέστε τα γάντια και πλύνετε τα χέρια

- Αποφυγή ένεσης σε αγγείο. Η αργή έγχυση μειώνει τον πόνο και τη βλάβη στον ιστό
- Η μάλαξη μπορεί να προκαλέσει βλάβη στους υποκείμενους ιστούς ή μπορεί να καταναείμει το φάρμακο στον υποδόριο
- Προαγωγή ευεξίας
- Πρόληψη τραυματισμού και μετάδοσης λοίμωξης
- **Αποφυγή μετάδοσης μικροοργανισμών**

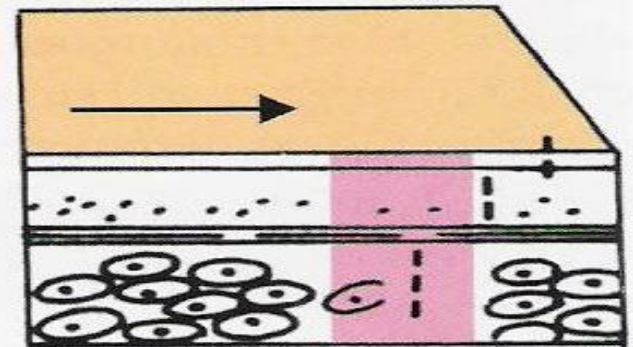
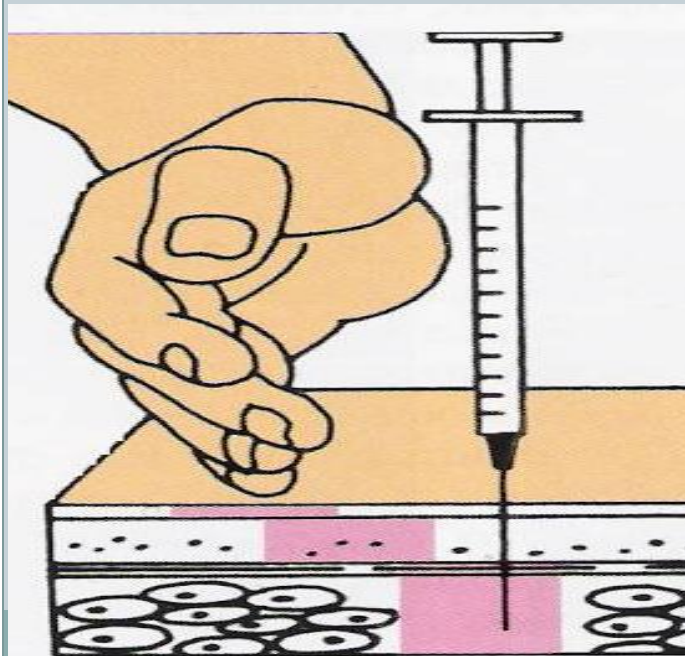
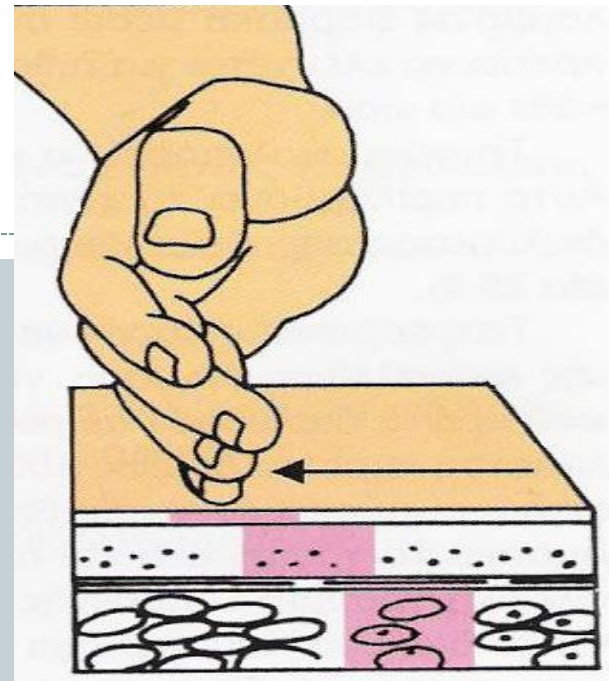
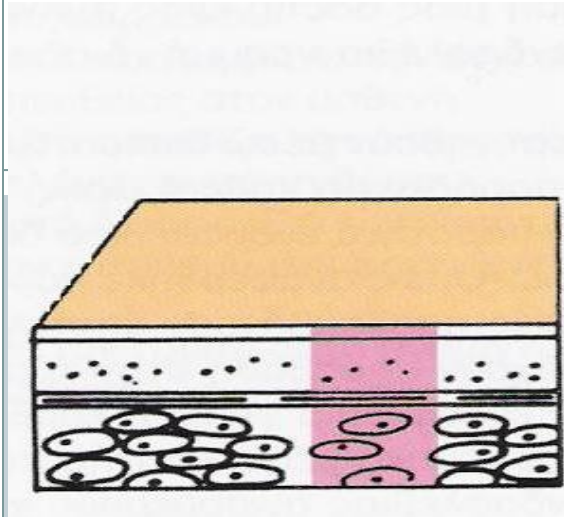


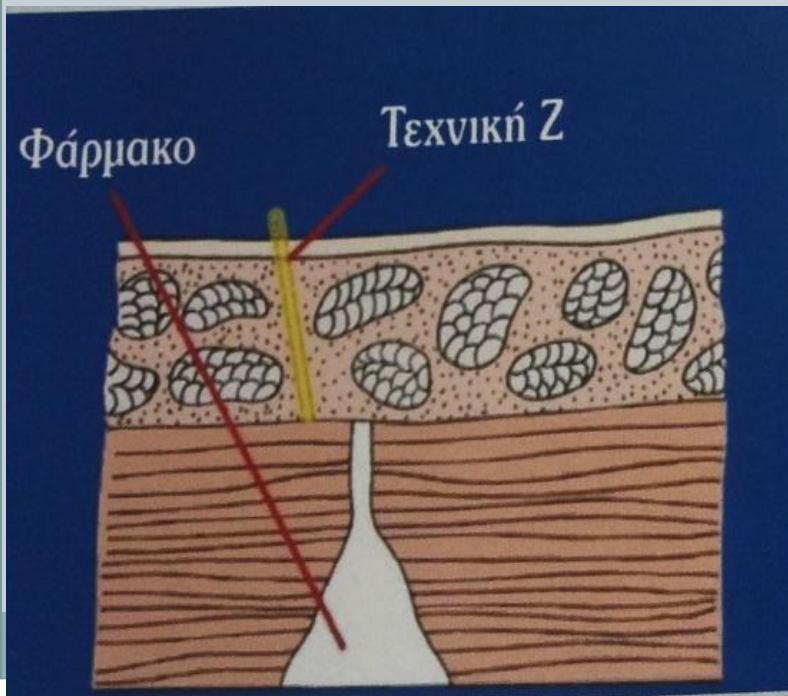
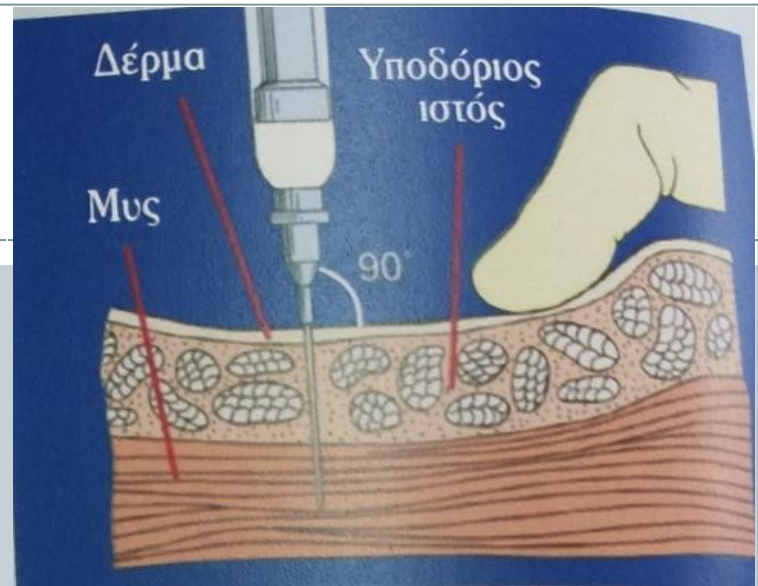






TEKNIKH Z





Γωνία εισόδου βελόνας (διαδερμική, υποδόρια & ενδομυϊκή χορήγηση)

